

6. Lokalisierung der Sicherungen / Steuergerät

Im Falle einer Panne kann es hilfreich sein, die Pannenhilfe zu informieren über die Lokalisierung der Sicherungen und der SmartControl 2-Steuergerät. Ihr Händler kann diese Informationen hier bereitstellen:

Teil:	Lokalisierung:
Steuergerät:	_____
Sicherung (5A):	_____

7. Kontaktdaten des Händlers

Firmenname:	_____
Adresse:	_____
Ort:	_____
Telefon	_____
Händlerstempel	

SmartSteer Classic 8

September 2020



Inhaltsverzeichnis**Seite**

1. Einführung	3
2. Installation	4
3. Bedienung der Sekundärfunktionen	5
4. Wartung	10
5. Garantie	11
6. Platz der Sicherungen / Steuergerät	12
7. Kontaktdaten des Händlers	12

Konformitätserklärung

Bever Car Products b.v. erklärt, dass dieses Produkt die Anforderungen der Richtlinie 2014/53 / EU erfüllt. Besuchen Sie unsere Website für die vollständige Erklärung: <https://www.bevercarproducts.nl/en/compliance/>




Übertragungsfrequenz: 2,410 GHz - 2,455 GHz
Sendeleistung: 0 dBm (1 mW)


Hersteller:

Bever Car Products b.v.

 Industrieweg 30
6673 DE Andelst
Die Niederlande

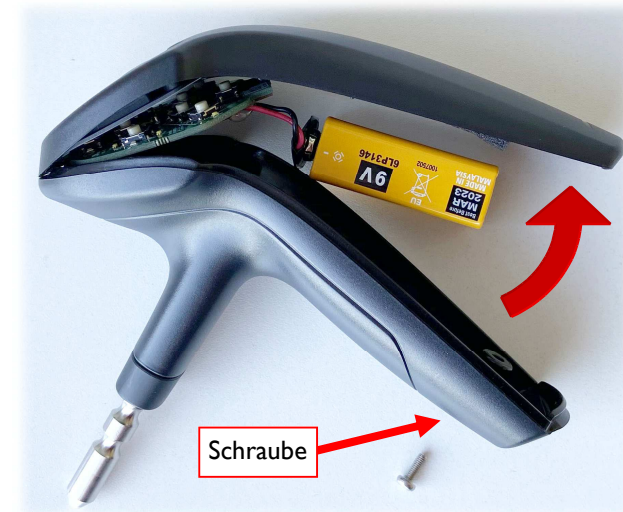
 +31 (0)488-451524

 info@bevercarproducts.nl

 www.bevercarproducts.nl



Die Batterie kann ausgetauscht werden, indem die Schraube von unten entfernt und die obere Abdeckung vom unteren Teil weggedreht wird.

**5. Garantie**

Die Garantie ist auf zwei Jahre begrenzt. Dies deckt die Teilekosten ab. Nicht abgedeckt sind die Batterie-, Arbeits- und Transportkosten.

Heckwischer: *(falls vorhanden)*

Es ist keine Taste mit dem Symbol für Heckwischer verfügbar, aber in den Standardeinstellungen ist die generische Taste unten rechts dieser Funktion zugewiesen. Mit der generische Taste unten rechts können zwei Funktionen bedient werden. Sie sind „Heckwischer“ und „Heckwaschanlage“.

Der Betrieb ist wie folgt:

- Drücken Sie die generische Taste unten rechts kürzer als 1 Sekunde. Der Heckwischer ist aktiviert. Ein zweiter Druck von weniger als 1 Sekunde deaktiviert den Heckwischer.
- Halten Sie die generische Taste unten rechts länger als 1 Sekunde gedrückt. Nach 1 Sekunde wird die Heckwaschanlage aktiviert. Die Heckwaschanlage bleibt so lange aktiv, wie die Taste gedrückt bleibt. Der Heckwischer bleibt in der gleichen Geschwindigkeit wie vor dem Aktivieren der Heckwaschanlage.

4. Wartung

Vor jeder Fahrt müssen SmartSteer und die Lenkradklemme visuell auf unregelmäßigen Verschleiß oder Beschädigungen überprüft werden. Überprüfen Sie auch, ob sich SmartSteer reibungslos drehen kann. Melden Sie alle Probleme Ihrem Händler, damit sie repariert werden können.

Achtung: Ein SmartSteer, der nicht richtig funktioniert, kann zu Unfällen führen, die zu schweren oder tödlichen Verletzungen führen können!

Wenn der Batteriestand fast niedrig ist, wird dies durch eine rote Beleuchtung unter den Blinkertasten angezeigt. Wenn eine Taste gedrückt wird, leuchtet die Beleuchtung auf. Die Batterie muss ersetzt werden. Die durchschnittliche Akkulaufzeit beträgt zwei Jahre. Der Batterietyp ist: **9 Volt 6RL61**.

I. Einführung

Vielen Dank, dass Sie sich für SmartSteer von Bever Car Products entschieden haben. SmartSteer ist eine Lenkhilfe sowie eine Fernbedienung zur Bedienung mehrerer Sekundärfunktionen in Ihrem Fahrzeug.

Wir vertrauen darauf, dass das ergonomische Design und die robuste Verarbeitungsqualität Ihnen viele Jahre komfortables Fahren und zuverlässigen Betrieb der Sekundärfunktionen Ihres Fahrzeugs bieten.

SmartSteer sollte von einem von Bever Car Products akkreditierten Händler installiert werden.

Möglicherweise müssen Sie Ihre Versicherungsgesellschaft darüber informieren, dass Ihr Fahrzeug mit einer oder mehreren Anpassungen ausgestattet ist.

SmartSteer arbeitet immer zusammen mit „SmartControl 2“. Dies ist eine Schnittstelle zwischen Ihrem SmartSteer und der OEM-Elektronik in Ihrem Fahrzeug. SmartSteer kommuniziert mit SmartControl 2 über Funksignale.

SmartSteer ist mit Standardeinstellungen ausgestattet. In Absprache mit Ihrem Händler können das Verhalten und die Funktionen der SmartSteer-Tasten geändert werden. In einigen Fällen schreibt die Technologie im Fahrzeug eine bestimmte Konfiguration vor.

Das komplette System besteht aus:

- SmartSteer (Multifunktionsdrehknopf) inklusiv Batterie
- Abstandshalter
- Lenkradklemme
- HF-Empfänger
- SmartControl 2
- Benutzerhandbuch

2. Installation

Die Lenkradklemme ist fest am Lenkrad befestigt. SmartSteer kann jedoch von der Klemme entfernt werden. SmartSteer kann an der Lenkradklemme montiert werden, indem der Metallstift in das Loch in der Klemme eingeführt wird. Taste A muss dabei gedrückt werden. Der Metallstift muss vollständig in der Klemme verschwinden.

Überprüfen Sie immer, ob SmartSteer in der Klemme verriegelt ist, indem Sie SmartSteer vorsichtig vom Lenkrad wegziehen.

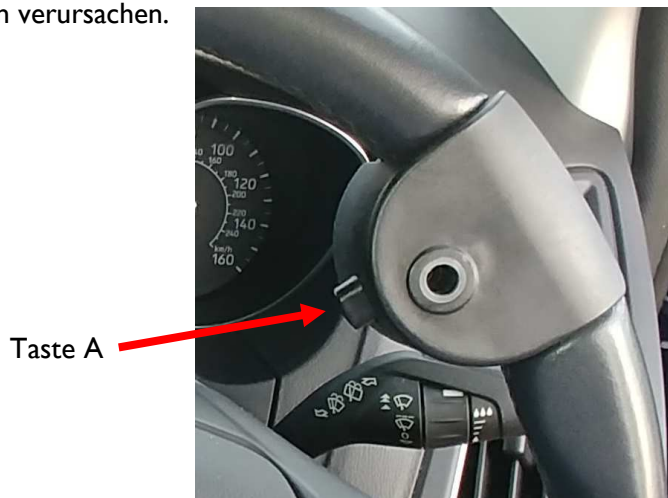
Überprüfen Sie, ob sich SmartSteer um 360 Grad drehen kann, ohne auf Hindernisse zu stoßen. Bei einigen Fahrzeugen ist der Abstandshalter erforderlich, um dies zu ermöglichen.

Achtung: Wenn der Abstandshalter benötigt, aber nicht montiert wird, kann dies zu Unfällen führen, die zu schweren oder tödlichen Verletzungen führen können.

Um SmartSteer zu entfernen, drücken Sie die Taste A und ziehen Sie SmartSteer aus der Klemme.

Andere Fahrer des Fahrzeugs sollten SmartSteer aus Sicherheitsgründen immer entfernen.

Der Metallstift am SmartSteer sollte etwas Fett enthalten. Das Fett kann Flecken verursachen.



Frontwischer und Frontwaschanlage:

Mit der Taste für „Frontwischer“ können bis zu drei Funktionen bedient werden. Sie sind „Kurzes Wischen“, „Wischergeschwindigkeit erhöhen“ und „Frontwaschanlage“.

Der Betrieb ist wie folgt:

Während die Frontwischer ausgeschaltet sind:

- Drücken Sie die Taste für den Frontwischer kürzer als 0,4 Sekunden. Die Funktion 'Kurzes Wischen' ist aktiviert. Die Frontwischer wischt einmal und wird deaktiviert.
- Drücken Sie die Taste für den Frontwischer länger als 0,4 Sekunden, aber kürzer als 1 Sekunde. Die Wischergeschwindigkeit wird erhöht. Das heißt, wenn die Frontwischer ausgeschaltet sind, werden sie jetzt auf Intervall umgeschaltet.

Während „Intervall“, „Langsam“ oder „Schnell“ aktiviert ist:

- Drücken Sie die Taste für den Frontwischer kürzer als 1 Sekunde. Die Wischergeschwindigkeit wird erhöht. Das heißt: von „Intervall“ zu „Langsam“, von „Langsam“ zu „Schnell“ und von „Schnell“ zu „Aus“.

Unabhängig von der Wischergeschwindigkeit:

- Halten Sie die Taste für den Frontwischer länger als 1 Sekunde gedrückt. Nach 1 Sekunde wird die Frontwaschanlage aktiviert. Die bleibt so lange aktiv, wie die Taste gedrückt bleibt. Die Frontwischer machen einige Wischvorgänge, bevor sie zu der Wischergeschwindigkeit zurückkehren, in der sie sich vor dem Aktivieren der Frontwaschanlage befanden.

Ihr Händler hat die markierten Änderungen an der Konfiguration Ihres Fahrzeugs vorgenommen:

- Die Funktion "Kurzes Wischen" ist nicht verfügbar. Ein kürzeres Drücken als 0,4 Sekunden erhöht auch die Wischergeschwindigkeit.

- Die Funktionen „Abblendlicht“, „Lichthupe“ und „Fernlicht“ werden unter der Taste „Abblendlicht“ kombiniert.
Der Betrieb ist wie folgt:
 - Drücken Sie die Taste für „Abblendlicht“ kürzer als 1 Sekunde. Die Lichthupe wird 1 Sekunde lang aktiviert.
 - Drücken Sie die Taste für „Abblendlicht“ länger als 1 Sekunde. Das Abblendlicht ist aktiviert.
 - Drücken Sie die Taste für „Abblendlicht“ kürzer als 2 Sekunden. Das Fernlicht ist aktiviert. Drücken Sie die Taste für „Abblendlicht“ erneut kürzer als 2 Sekunden, um das Fernlicht zu deaktivieren.
 - Halten Sie die Taste für „Abblendlicht“ länger als 2 Sekunden gedrückt. Das Abblendlicht ist deaktiviert.

- Die generische Taste unten links ist nicht der Funktion „Nebenschlusslicht“ zugeordnet, sondern einer anderen Funktion. Fragen Sie Ihren Händler, wie diese Funktion zu bedienen ist.

- Die Funktion „Nebelscheinwerfer“ ist zusammen mit „Nebenschlusslicht“ unter der Taste „Nebenschlusslicht“ verfügbar.
Der Betrieb ist wie folgt:
 - Drücken Sie die Taste für „Nebenschlusslicht“. Die Nebelscheinwerfer ist aktiviert.
 - Drücken Sie die Taste für „Nebenschlusslicht“ erneut. Die Nebenschlussleuchte sind jetzt ebenfalls aktiviert.
 - Drücken Sie die Taste für „Nebenschlusslicht“ ein drittes Mal. Die Nebelscheinwerfer und die Nebenschlussleuchte sind beide deaktiviert. Durch Deaktivieren des Abblendlichts werden auch die Nebelscheinwerfer und die Nebenschlussleuchte deaktiviert.

- Es ist nur die Nebelscheinwerfer verfügbar (anstelle der Nebenschlussleuchte). Fahrzeuge in Nordamerika haben keine Nebenschlussleuchte. Die Bedienung erfolgt standardmäßig, jedoch an der Nebelscheinwerfer anstelle der Nebenschlussleuchte.

- Das Abblendlicht wird automatisch aktiviert, Sekunden nach dem Einschalten der Zündung. Der Betrieb ist wie beschrieben, nur die Aktivierung des Abblendlichts erfolgt automatisch. Das Deaktivieren des Abblendlichts kann auf die übliche Weise erfolgen.

3. Bedienung der Sekundärfunktionen

SmartSteer verfügt über Tasten für Blinker, Beleuchtung, Hupe und Scheibenwischer. Unten links und unten rechts befinden sich zwei Tasten mit generischen Symbolen. Ihr Händler kann diesen Tasten Funktionen zuweisen.



SmartSteer ist mit beleuchteten Tasten ausgestattet. Die Symbole leuchten auf, wenn die ovale Taste ohne Symbol gedrückt wird. Nach 10 Sekunden wird die Beleuchtung langsam gedimmt.

Standardmäßig wurde SmartSteer wie hier beschrieben konfiguriert:

Generischen Tasten:

Ihr Händler kann diesen Tasten Funktionen zuweisen. Es hängt von der OEM-Technologie im Fahrzeug ab, welche Funktionen verfügbar sind.

Fragen Sie Ihren Händler, welche Funktionen den allgemeinen Tasten zugewiesen sind und wie die Funktionen zu bedienen sind.

Hupe:

Die Hupe ist so lange aktiviert, wie die Taste gedrückt wird. Nach 10 Sekunden ununterbrochenem Betrieb wird die Hupe deaktiviert.

Blinker:

Mit den Blinkertasten können bis zu drei Funktionen bedient werden. Dies sind „Blinker“, „Warnblinker“ und „Spurwechsel“. Die Funktion „Spurwechsel“ aktiviert die Blinker für einige Blitze, bevor sie automatisch ausgeschaltet werden.

Der Betrieb ist wie folgt:

- Drücken Sie die Taste für den Blinker links oder rechts kürzer als 0,4 Sekunden. Die Funktion „Spurwechsel“ ist aktiviert. Nach drei Blitzen sind die Blinker deaktiviert.
- Drücken Sie die Taste für den Blinker links oder rechts länger als 0,4 Sekunden. Der Blinker ist aktiviert. Es wird deaktiviert, wenn dieselbe Taste erneut gedrückt wird, wenn die automatische Löschung aktiviert ist oder wenn die gegenüberliegende Blinkertaste gedrückt wird. Im letzteren Fall wird der entgegengesetzte Blinker sofort aktiviert.

Ihr Händler hat die markierten Änderungen an der Konfiguration Ihres Fahrzeugs vorgenommen:

- Die Funktion „Spurwechsel“ ist nicht verfügbar. Ein Druck von weniger als 0,4 Sekunden aktiviert die Blinker.
- Die Funktion „Warnblinker“ ist verfügbar. Der Betrieb ist wie folgt:
 - Drücken Sie die Taste für Blinker links oder rechts länger als 1,5 Sekunden. Der Warnblinker ist aktiviert. Durch kurzes Drücken einer der Blinkertasten wird der Warnblinker deaktiviert.
- Die Blinker schalten sich nach einer Abbiegung aus, ähnlich wie bei OEM-Blinkern. Das System reagiert auf den Lenkwinkel.
- Die Blinker schalten sich nach einer voreingestellten Zeit automatisch aus. Die Standardzeit beträgt 7 Sekunden. Wenn die Bremsen betätigt werden, bleiben die Blinker aktiv. Nach dem Lösen der Bremsen muss die gesamte voreingestellte Zeit ablaufen, bevor die Blinker deaktiviert werden.
- Die Blinker schalten sich nicht automatisch aus. Bei einigen Fahrzeugen ist es unmöglich, den Lenkwinkel oder den Status der Bremsen abzulesen.

Beleuchtung:

Es ist keine Taste mit dem Symbol für Nebelschlussleuchten verfügbar, aber in den Standardeinstellungen ist die generische Taste unten links dieser Funktion zugewiesen. Mit den Tasten „Abblendlicht“, „Lichthupe“ und die generische Taste unten links können bis zu fünf Funktionen bedient werden. Sie sind „Abblendlicht“, „Lichthupe“, „Fernlicht“, „Nebelscheinwerfer“ und „Nebelschlusslicht“.

Der Betrieb ist wie folgt:

- Drücken Sie die Taste für „Abblendlicht“. Das Abblendlicht ist aktiviert.
- Drücken Sie die Taste für „Abblendlicht“ erneut, jedoch kürzer als 2 Sekunden. Das Fernlicht ist aktiviert. Drücken Sie die Taste für „Abblendlicht“ noch einmal, um das Fernlicht zu deaktivieren.
- Halten Sie die Taste für „Abblendlicht“ länger als 2 Sekunden gedrückt. Das Abblendlicht ist deaktiviert.
- Drücken Sie die Taste für „Lichthupe“. Die Lichthupe ist so lange aktiv, wie die Taste gedrückt bleibt.

Während das Abblendlicht aktiviert ist:

- Drücken Sie die generische Taste unten links. Die Nebelschlussleuchte sind aktiviert. Drücken Sie erneut, um die Nebelschlussleuchte zu deaktivieren. Durch Deaktivieren des Abblendlichts werden auch die Nebelschlussleuchte deaktiviert.

Ihr Händler hat die markierten Änderungen an der Konfiguration Ihres Fahrzeugs vorgenommen:

- Die Funktion „Fernlicht“ wird nicht mit „Abblendlicht“ kombiniert, sondern mit „Lichthupe“.

Der Betrieb ist wie folgt:

 - Drücken Sie die Taste für „Abblendlicht“. Das Abblendlicht ist aktiviert.
 - Drücken Sie die Taste für „Lichthupe“. Das Fernlicht ist aktiviert. Drücken Sie die Taste für „Lichthupe“ erneut, um das Fernlicht zu deaktivieren.
 - Halten Sie die Taste für „Abblendlicht“ länger als 2 Sekunden gedrückt. Das Abblendlicht ist deaktiviert.

Während das Abblendlicht nicht aktiviert ist:

 - Drücken Sie die Taste für „Lichthupe“. Die Lichthupe ist so lange aktiv, wie die Taste gedrückt bleibt.