

6. Locatie van zekeringen / regelunit

In geval van pech onderweg, is het handig de pechhulp te kunnen vertellen waar de SmartControl componenten geplaatst zijn in het voertuig. Het inbouwstation kan deze informatie hier invullen:

Onderdeel: **Locatie:**

Regeleenheid: _____

Zekering (5A): _____

7. Contact informatie inbouwstation

Bedrijfsnaam: _____

Adres: _____

Plaats: _____

Telefoon _____

Dealer stempel

SmartSteer Classic 8

September 2020



Inhoud**Pagina**

1. Introductie	3
2. Installatie	4
3. Bediening secundaire functies	5
4. Onderhoud	10
5. Garantie	11
6. Locatie van zekeringen / regelunit	12
7. Contact informatie inbouwstation	12

Conformiteitsverklaring

Bever Car Products b.v. verklaart dat dit product voldoet aan de eisen gesteld in richtlijn 2014/53/EU. Zie voor de volledige verklaring onze website: <https://www.bevercarproducts.nl/en/compliance/>




Zendfrequentie: 2,410 GHz – 2,455 GHz
 Zendvermogen: 0 dBm (1 mW)

Fabrikant:

Bever Car Products b.v.

 Industrieweg 30
 6673 DE Andelst
 Nederland

 +31 (0)488-451524

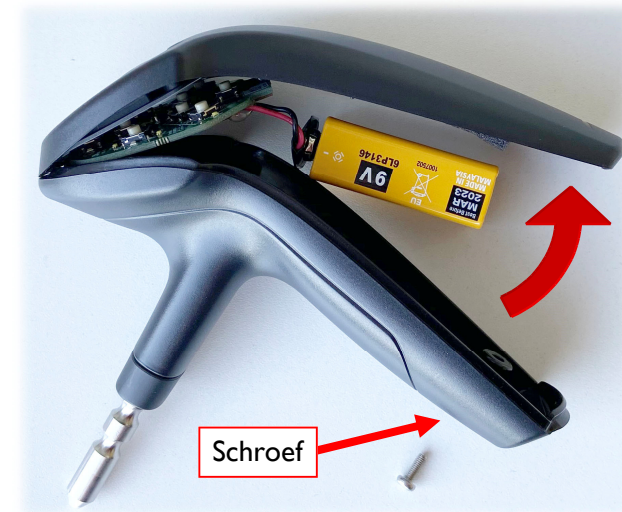
 info@bevercarproducts.nl

 www.bevercarproducts.nl

Rode verlichting bij lege batterij



De batterij kan vervangen worden door de schroef aan de onderzijde los te draaien. Neem vervolgens de voor- en de achterkant van elkaar af.

**5. Garantie**

De garantietermijn is twee jaar. Deze dekt de kosten voor onderdelen. Houdt er rekening mee dat eventuele reiskosten en de batterij niet in de garantie inbegrepen zijn.

Ruitenwisser achter: (indien beschikbaar)

Er is geen toets uitgerust met het symbool voor de ruitenwisser achter maar in de standaardinstellingen wordt de generieke toets rechtsonder toegewezen aan deze functie. Met deze toets kunnen twee functies bediend worden. Dat zijn 'Ruitenwisser achter' en 'Sproeier achter'.

De bediening is als volgt:

- Druk de generieke toets rechtsonder korter in dan 1,0 seconden. De ruitenwisser achter wordt geactiveerd. Nog een keer korter dan 1,0 seconden drukken schakelt de ruitenwisser achter weer uit.
- Druk de generieke toets rechtsonder in en houdt hem langer dan 1,0 seconden ingedrukt. Na 1 seconde wordt de ruitensproeierfunctie geactiveerd. De sproeier blijft actief zolang de toets ingedrukt blijft. De ruitenwissers blijven in de stand waar ze voor het sproeien al in stonden.

In uw voertuig heeft het inbouwstation de aangevinkte wijzigingen aangebracht:

- De generieke toets rechtsonder wordt niet gebruikt voor de functie 'Ruitenwisser achter' maar voor een andere functie. Vraag uw inbouwstation naar de werking.

4. Onderhoud

U dient voor iedere rit de SmartSteer en de stuurklem visueel te inspecteren op ongewone slijtage of beschadigingen. Controleer ook of de SmartSteer soepel in de stuurklem kan draaien. Eventuele schade moet direct worden gemeld aan uw inbouwstation.

Let op: Een onjuist werkende SmartSteer kan leiden tot ongevallen met ernstig letsel of de dood als gevolg!

Wanneer de batterij bijna leeg is, wordt dit aangegeven door middel van rode verlichting onder de toetsen van de richtingaanwijzers. Tijdens het bedienen zal de verlichting rood oplichten. De batterij dient dan vervangen te worden. De gemiddelde gebruiksduur van de batterij is 2 jaar. De batterij is van het type: **9 volt 6RL61**.

I. Introductie

Bedankt voor de aankoop van uw SmartSteer van Bever Car Products. SmartSteer is een stuurknop en tevens een afstandsbediening voor een aantal secundaire functies van uw auto.

Wij vertrouwen erop dat het ergonomische ontwerp en de robuuste bouwkwiteit u vele jaren comfortabel rijden en een betrouwbare werking van de secundaire functies in uw voertuig biedt.

SmartSteer dient geïnstalleerd te worden door een door Bever Car Products erkend installateur.

U dient mogelijk uw verzekeringsmaatschappij te informeren dat uw voertuig voorzien is van één of meerdere aanpassingen.

SmartSteer werkt altijd in combinatie met 'SmartControl 2'. Dat is een interface tussen uw SmartSteer en de elektronica in het voertuig. SmartSteer communiceert met SmartControl 2 door middel van radiosignalen.

SmartSteer is voorzien van een standaard configuratie. In overleg met uw installateur kan het gedrag en de functie van de toetsen gewijzigd worden. In sommige gevallen dicteert de technologie in het voertuig dat functies op een specifieke manier bediend moeten worden.

Het complete systeem bestaat uit:

- SmartSteer (stuurknop) inclusief batterij
- Afstand houder
- Stuurklem
- RF ontvanger
- SmartControl 2
- Gebruikershandleiding

2. Installatie

De stuurklem is permanent gemonteerd op het stuur maar SmartSteer is uitneembaar. SmartSteer kan in de stuurklem geplaatst worden door de pen in de stuurklem te steken. Knop A dient hierbij ingedrukt te worden. De metalen pen dient geheel in de stuurklem te verdwijnen.

Controleer na het plaatsen altijd of de SmartSteer vergrendeld is in de stuurklem. Dit kan gecontroleerd worden door zachtjes aan de SmartSteer te trekken.

Controleer of SmartSteer 360 graden vrij kan draaien. In sommige voertuigen is de afstandshouder nodig om dit mogelijk te maken.

Let op: Wanneer de afstandshouder nodig is maar ontbreekt, kan dit leiden tot ongevallen met ernstig letsel of de dood tot gevolg.

Om de SmartSteer te verwijderen dient u knop A in te drukken en de SmartSteer uit de stuurklem te halen.

Bestuurders die geen gebruik maken van SmartSteer dienen deze uit veiligheidsredenen te verwijderen.

De pen van de SmartSteer is licht ingevet. Het aangebrachte smeermiddel op de pen kan vlekken veroorzaken.



Ruitenwissers en -sproeiers voor:

Met de toets 'Ruitenwissers voor' kunnen tot maximaal drie functies bediend worden. Dat zijn 'Kort wassen', 'Ruitenwisser stand verhogen' en 'Sproeien'.

De bediening is als volgt:

Wanneer de ruitenwissers uit staan:

- Druk de toets 'Ruitenwissers voor' korter in dan 0,4 seconden. De functie 'Kort wassen' wordt geactiveerd. De ruitenwissers wassen één keer en schakelen weer uit.
- Druk de toets 'Ruitenwissers voor' langer in dan 0,4 seconden, maar korter dan 1,0 seconden. De ruitenwisserstand wordt verhoogd. Dat wil zeggen: staan de ruitenwissers uit, dan zal schakelen ze naar interval.

Wanneer 'Interval', '1e snelheid' of '2e snelheid' ingeschakeld is:

- Druk de toets 'Ruitenwissers voor' korter in dan 1,0 seconden. De ruitenwisserstand wordt verhoogd. Dat wil zeggen: van 'Interval' naar '1e snelheid', van '1e snelheid' naar '2e snelheid' en van '2e snelheid' naar 'Uit'.

Ongeacht de stand van de ruitenwissers:

- Druk de toets 'Ruitenwissers voor' in en houdt hem langer dan 1,0 seconden ingedrukt. Na 1 seconde wordt de ruitensproeierfunctie geactiveerd. De sproeier blijft actief zolang de toets ingedrukt blijft. De ruitenwissers wassen nog enkele malen na voordat ze terug gaan naar de stand waar ze voor het sproeien al in stonden.

In uw voertuig heeft het inbouwstation de aangevinkte wijzigingen aangebracht:

- De functie 'Kort wassen' is uitgeschakeld. Kortere drukken dan 0,4 seconden verhoogd ook de stand van de ruitenwissers.

- De functies 'Dimlicht', 'Seinlicht' en 'Grootlicht' zijn allen gecombineerd onder de toets 'Dimlicht'.

De bediening werkt nu als volgt:

- Druk de toets 'Dimlicht' korter in dan 1,0 seconden. Het seinlicht wordt gedurende één seconde ingeschakeld.
- Druk de toets 'Dimlicht' langer in dan 1,0 seconden. Het dimlicht wordt ingeschakeld.
- Druk de toets 'Dimlicht' korter in dan 2,0 seconden. Het grootlicht wordt nu ingeschakeld. Druk de toets 'Dimlicht' nog een keer korter in dan 2,0 seconden om het grootlicht weer uit te schakelen.
- Druk de toets 'Dimlicht' langer in dan 2,0 seconden. Het dimlicht wordt uitgeschakeld.

- De functie 'Mistlicht voor' is samen met 'Mistlicht achter' beschikbaar onder de toets 'Mistlicht'.

De bediening werkt nu als volgt:

Wanneer "Dimlicht" is ingeschakeld.

- Druk de generieke toets linksonder in. Het mistlicht voor wordt geactiveerd.
- Druk de toets nogmaals in. Het mistlicht achter wordt nu ook ingeschakeld.
- Druk de toets een derde maal in. Het mistlicht voor en achter worden beide uitgeschakeld. Ook als dimlicht uitgeschakeld wordt, zullen mistlicht voor en achter uitschakelen.

- Het mistlicht voor wordt bediend in plaats van mistlicht achter. In Noord-Amerika hebben voertuigen geen mistachterlicht. De bediening werkt als standaard, echter op het mistlicht voor in plaats van achter.

- Dimlicht schakelt automatisch in, seconden nadat het contact ingeschakeld wordt. De bediening werkt zoals aangegeven, slechts het inschakelen van het dimlicht gebeurt automatisch. Het dimlicht kan op de gebruikelijke manier uitgeschakeld worden.

3. Bediening secundaire functies

SmartSteer bevat toetsen voor clignoteurs, verlichting, claxon en ruitenwissers. Links- en rechtsonder zijn twee toetsen voorzien van generieke symbolen. Het aanpasbedrijf kan aan de toetsen met generieke symbolen andere functies aan toewijzen.



SmartSteer beschikt over verlichte toetsen. De verlichting kan ingeschakeld worden door eenmaal op de toets zonder symbool te drukken. Na ongeveer 10 seconden schakelt de verlichting langzaam uit.

SmartSteer is standaard ingesteld zoals hieronder beschreven.

Generieke toetsen:

Het inbouwstation kan functies aan deze toetsen koppelen. Het is afhankelijk van de technologie in uw voertuig welke functies dat kunnen zijn.

Vraag uw inbouwstation welke functies gekoppeld zijn en hoe ze te bedienen zijn.

Claxon:

De claxon gaat aan zolang deze knop ingedrukt is. Na 10 seconden ononderbroken claxonneren gaat de claxon uit.

Clignoteurs:

Met de clignoteur toetsen kunnen tot maximaal drie functies bediend worden. Dat zijn 'Clignoteurs', 'Alarmlichten' en 'Lane change'. In de 'Lane change' functie schakelt de clignoteur na drie keer knipperen weer uit.

De bediening is als volgt:

- Druk de toets voor clignoteur links of rechts korter in dan 0,4 seconden. De 'Lane change' functie wordt geactiveerd. Na drie keer knipperen schakelt de functie weer uit.
- Druk de toets voor clignoteur links of rechts langer in dan 0,4 seconden. De clignoteur schakelt in. Deze schakelt weer uit wanneer nog een keer op dezelfde toets gedrukt wordt, als de terugstelregeling in werking gaat of als de andere clignoteur-toets bediend wordt. In dat laatste geval wordt ook direct die functie ingeschakeld.

In uw voertuig heeft het inbouwstation de aangevinkte wijzigingen aangebracht:

- De functie 'Lane change' is uitgeschakeld. Kortere drukken dan 0,4 seconden activeert ook de clignoteurs.
- De functie 'Alarmlichten' is ingeschakeld. De bediening is als volgt:
 - Druk de toets voor clignoteur links of rechts langer in dan 1,5 seconden. De alarmlichten gaan aan. Door kort te drukken op een clignoteur-toets schakelen de alarmlichten weer uit.
- De clignoteur gaat uit wanneer er een bocht genomen is, gelijk aan originele clignoteurs. Het systeem reageert op de stuuruitslag.
- De clignoteurs automatisch uit na een ingestelde tijd. Standaard is dit 7 seconden. Wanneer het rempedaal bediend is (bijvoorbeeld bij een verkeerlicht) blijven de clignoteurs aan. Na het loslaten van het rempedaal duurt het weer de volledige ingestelde tijd voordat de clignoteur uitschakelt.
- De clignoteurs gaan niet vanzelf uit. In sommige voertuigen is het niet mogelijk om het signaal van de stuurhoek of remlichtschakelaar in te lezen.

Verlichting:

Met de toetsen 'Dimlicht', 'Seinlicht' en 'Mistlicht' kunnen tot maximaal vijf functies bediend worden. Dat zijn 'Dimlicht', 'Seinlicht', 'Grootlicht', 'Mistlicht voor' en 'Mistlicht achter'.

De bediening is als volgt:

- Druk de toets 'Dimlicht' in. Het dimlicht wordt ingeschakeld.
- Druk de toets 'Dimlicht' nogmaals in maar korter dan 2 seconden. Het grootlicht wordt nu ingeschakeld. Druk de toets 'Dimlicht' nog een keer in om het grootlicht weer uit te schakelen.
- Druk de toets 'Dimlicht' langer in dan 2,0 seconden. Het dimlicht wordt uitgeschakeld.
- Druk de toets 'Seinlicht' in. Het seinlicht is actief zolang de toets ingedrukt blijft. Wanneer het grootlicht ingeschakeld is, kan het seinlicht niet gebruikt worden.

Wanneer dimlicht ingeschakeld is:

- Druk de toets 'Mistlicht' in. Het mistachterlicht wordt geactiveerd. Druk nogmaals om het mistlicht weer uit te schakelen. Ook als dimlicht uitgeschakeld wordt, zal mistlicht uitschakelen.

In uw voertuig heeft het inbouwstation de aangevinkte wijzigingen aangebracht:

- De functie 'Grootlicht' wordt niet gecombineerd met 'Dimlicht' maar met 'Seinlicht'.
De bediening werkt nu als volgt:
 - Druk de toets 'Dimlicht' in. Het dimlicht wordt ingeschakeld.
 - Druk de toets 'Seinlicht' in. Het grootlicht wordt nu ingeschakeld. Druk de toets 'Seinlicht' nog een keer in om het grootlicht weer uit te schakelen.
 - Druk de toets 'Dimlicht' langer in dan 2,0 seconden. Het dimlicht wordt uitgeschakeld.
- Wanneer 'Dimlicht' uit is:*
 - Druk de toets 'Seinlicht' in. Het seinlicht is actief zolang de toets ingedrukt blijft. Wanneer het grootlicht ingeschakeld is, kan seinlicht niet gebruikt worden.